



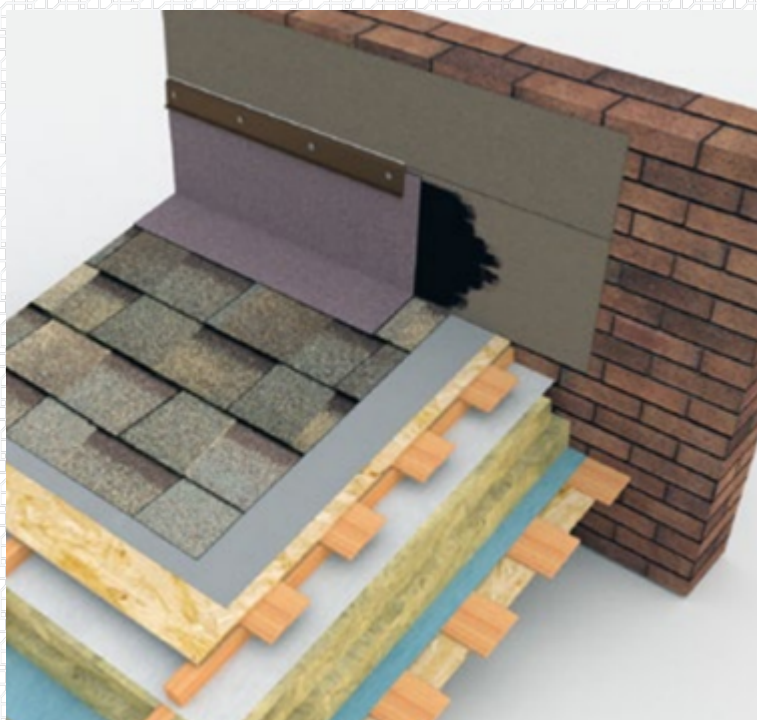
Исх. № 129686 - 05.03.2025/

Дата обновления статьи: 19.02.2025 г.

Монтаж гибкой черепицы. Выполнение примыканий

Прямое примыкание

Общий вид примыкания для угла наклона ската больше 135°:



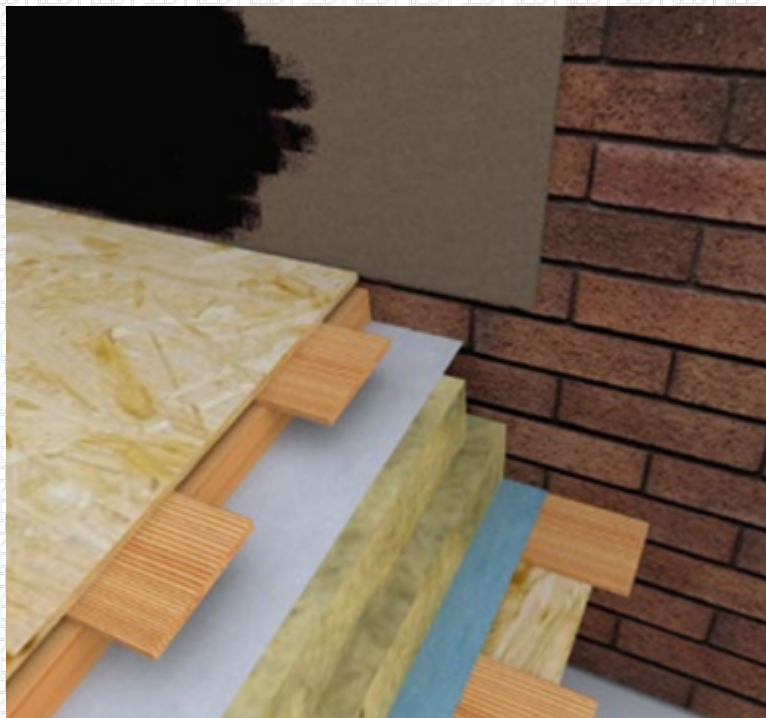
ВАЖНО!

Если угол прямого примыкания: до 135° включительно — необходимо устройство галтели;* больше 135° — галтель не нужна.

** В качестве галтели может быть использован деревянный брус 50х50 мм, распущенный по диагонали, либо обычный деревянный плинтус.*

Если поверхность вертикальной стены кирпичная:

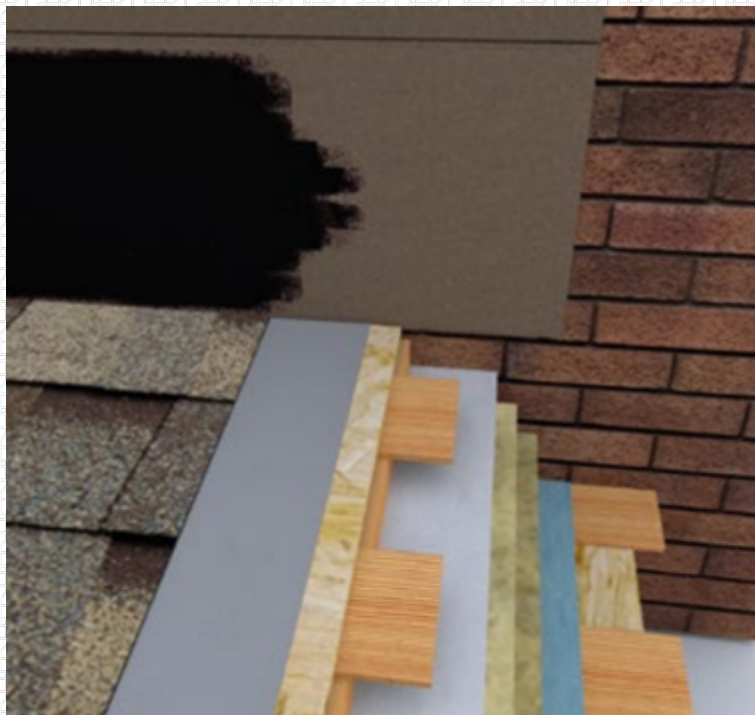
1. Ее необходимо предварительно оштукатурить и праймировать.



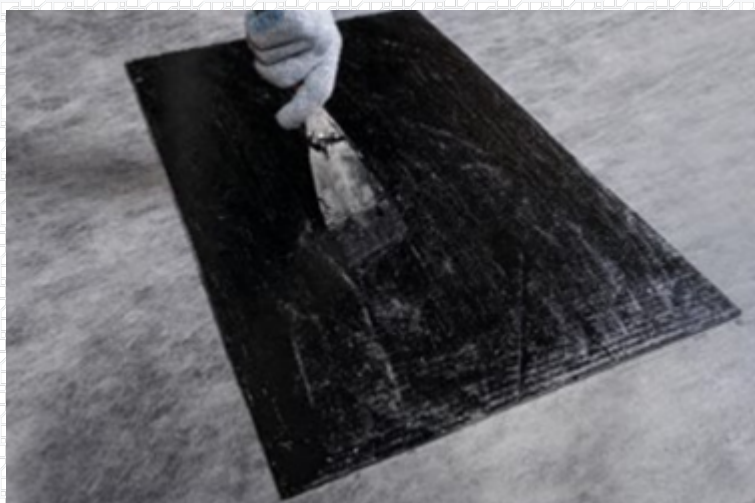
2. Выполнить монтаж штрабы на высоте не менее 300 мм от горизонтальной части.



3. Произвести монтаж подкладочного ковра и рядовой черепицы.



4. Нанести битумную мастику **ТЕХНОНИКОЛЬ ФИКСЕР** на всю тыльную поверхность выкройки ендового ковра ТЕХНОНИКОЛЬ. Полоса ендового ковра должна быть шириной не менее 500 мм.



5. Поверх рядовой черепицы смонтировать полосы ендового ковра ТЕХНОНИКОЛЬ: на праймированную поверхность полоса заводится не менее чем на 300 мм*, на рядовую черепицу – 200 мм.

** В климатических зонах с повышенными снеговыми нагрузками это значение может быть увеличено.*



6. Механически закрепить металлический фартук. Загерметизировать фартук силиконовым, тиоколовым или полиуретановым герметиком.



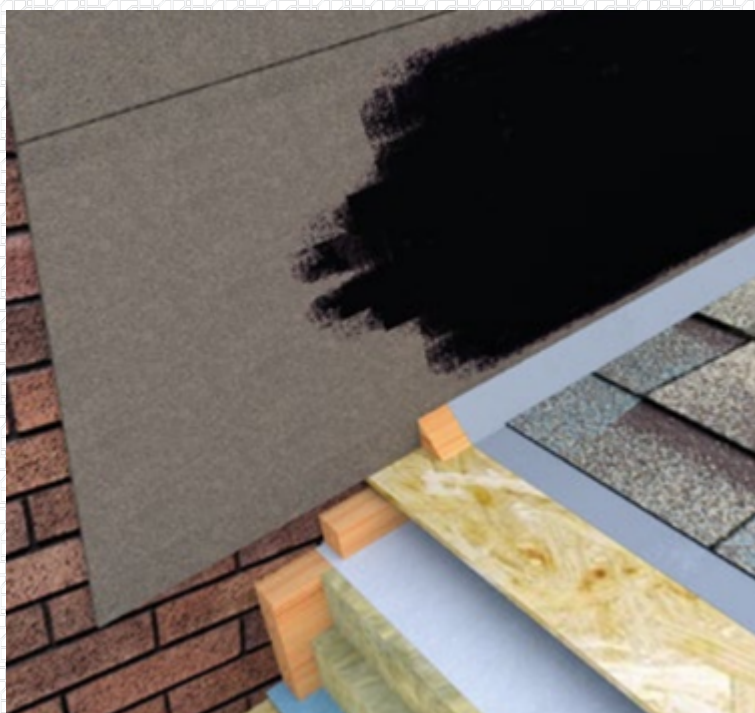
Боковое примыкание

При устройстве бокового примыкания обязательно требуется галтель.



Для стены высотой более 1 метра:

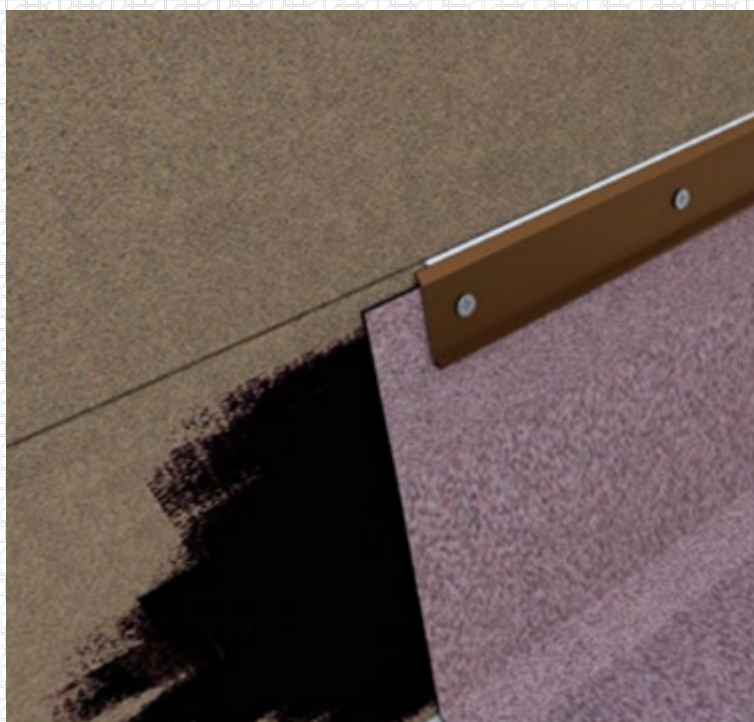
1. Подкладочный ковер необходимо завести поверх галтели до праймированной вертикальной поверхности. Гибкая черепица монтируется до галтели.



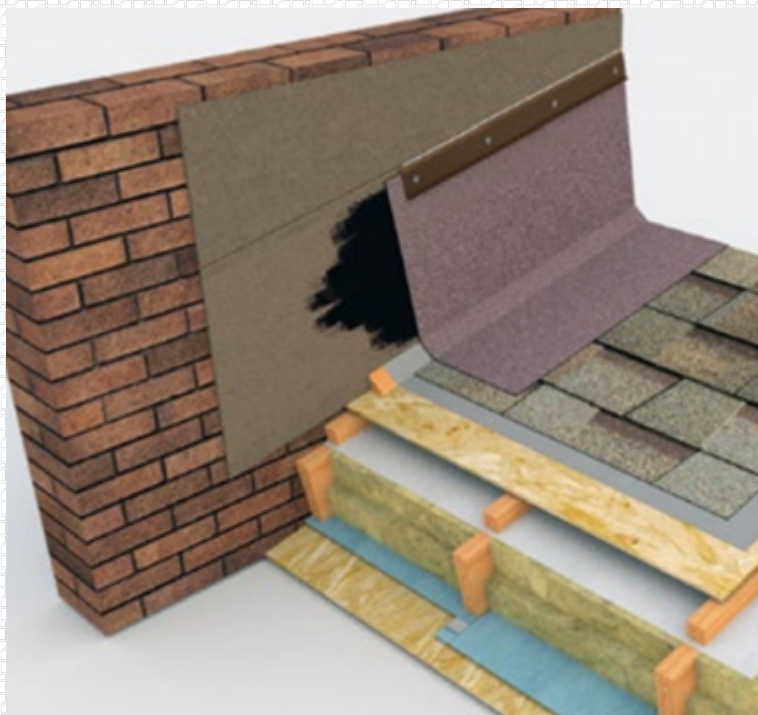
2. Ендовый ковер приклеить на битумную мастику по аналогии с устройством прямого примыкания: на праймированную поверхность полоса заводится не менее чем на 300 мм, на рядовую черепицу – 200 мм.



3. Механически закрепить металлический фартук. Произвести герметизацию фартука силиконовым, тиоколовым или полиуретановым герметиком.

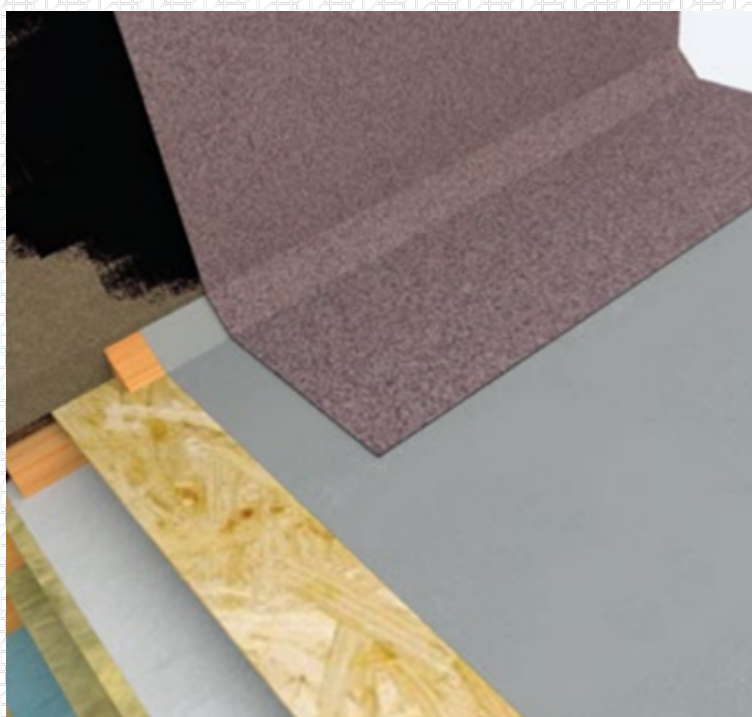


Общий вид бокового примыкания для стены высотой более 1 метра:



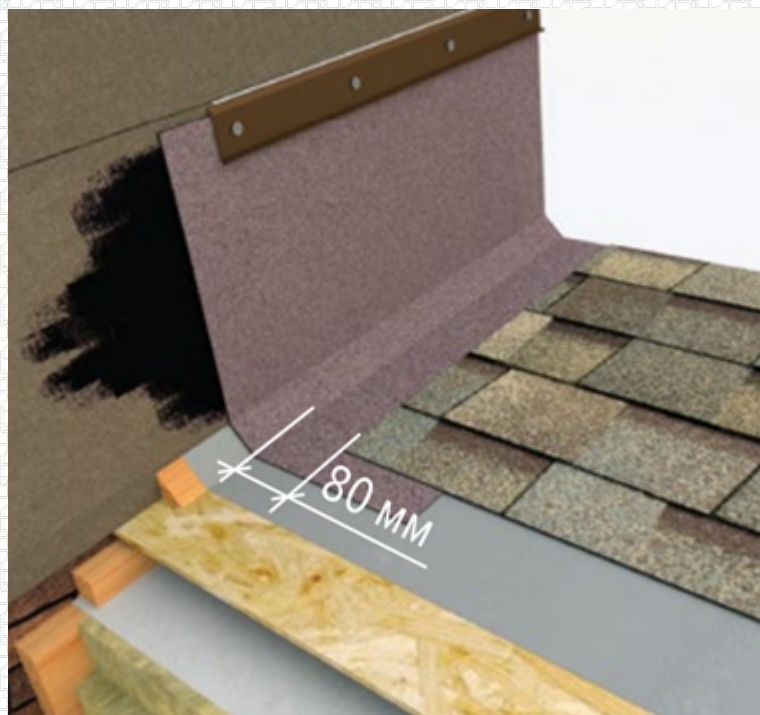
Для стены высотой менее 1 метра:

1. Подкладочный ковер необходимо завести поверх галтели до праймированной вертикальной поверхности.
2. Приклеить ендовный ковер на битумную мастику: полоса заводится на праймированную поверхность не менее чем на 300 мм, на подкладочный ковер – 200 мм.

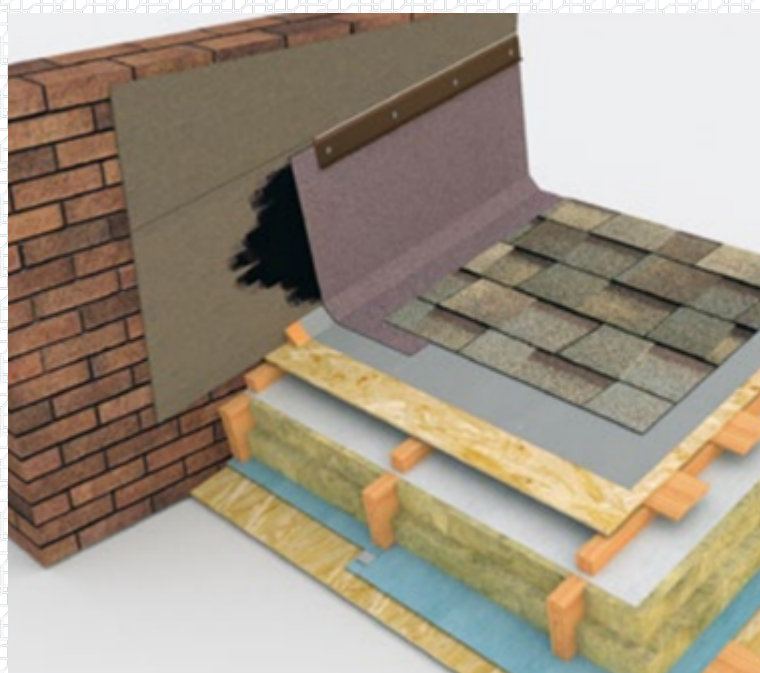


3. Механически закрепить металлический фартук. Произвести герметизацию фартука силиконовым, тиоколовым или полиуретановым герметиком.

4. Завести гибкую черепицу на выкройку из ендовного ковра таким образом, чтобы желоб между черепицей и галтелью был шириной 80 мм:



Общий вид бокового примыкания для стены высотой менее 1 метра:



\$BANNER-203971\$

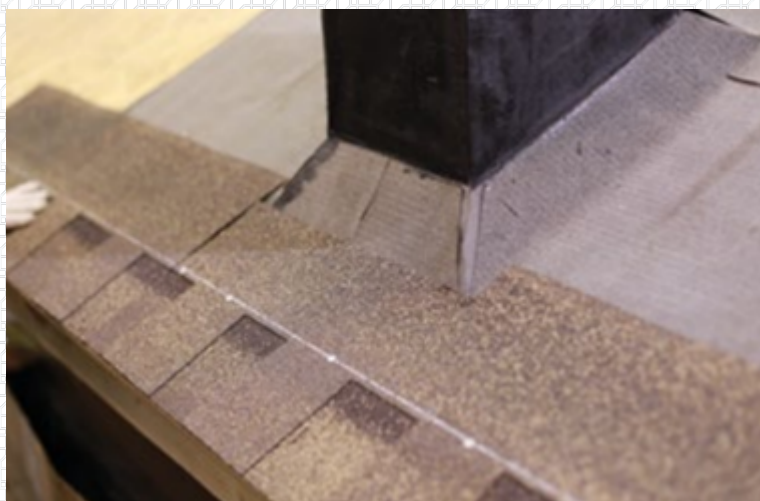
Примыкание к дымовым и вентиляционным трубам

Порядок монтажа:

1. При устройстве примыкания к трубе необходимо устроить галтель* в месте стыка ската кровли с вертикальной поверхностью.

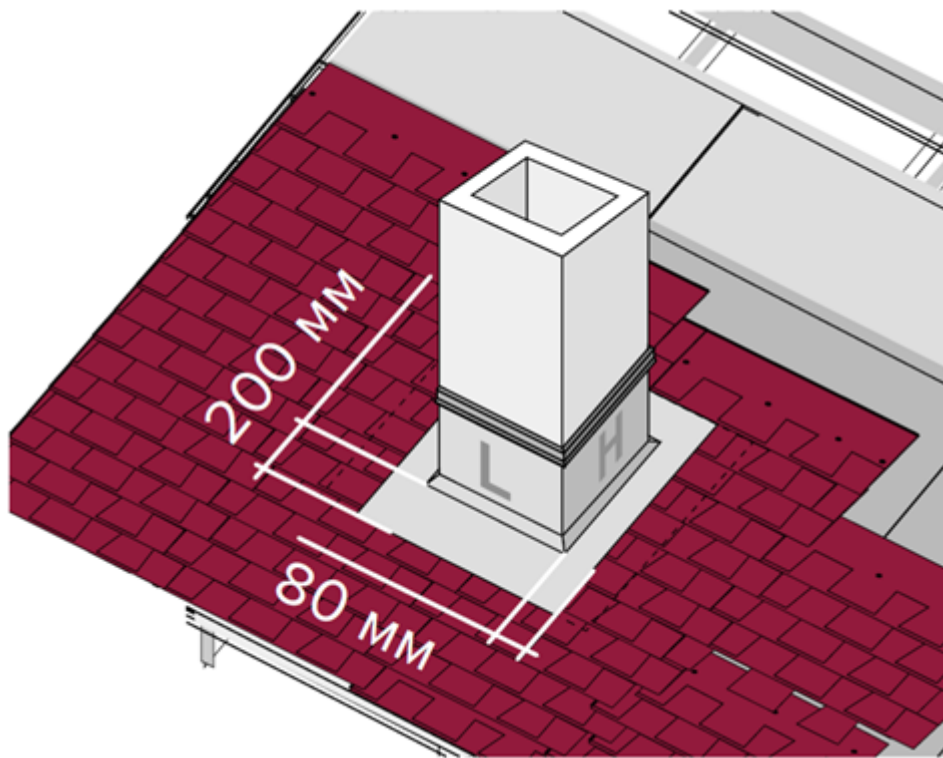
**В качестве галтели может быть использован деревянный брус 50×50 мм, распущенный по диагонали, либо обычный деревянный плинтус.*

2. Завести подкладочный ковер на галтель, затем подрезать по месту. Если поверхность трубы кирпичная, то ее необходимо предварительно оштукатурить и огрунтовать праймером ТЕХНОНИКОЛЬ №01.

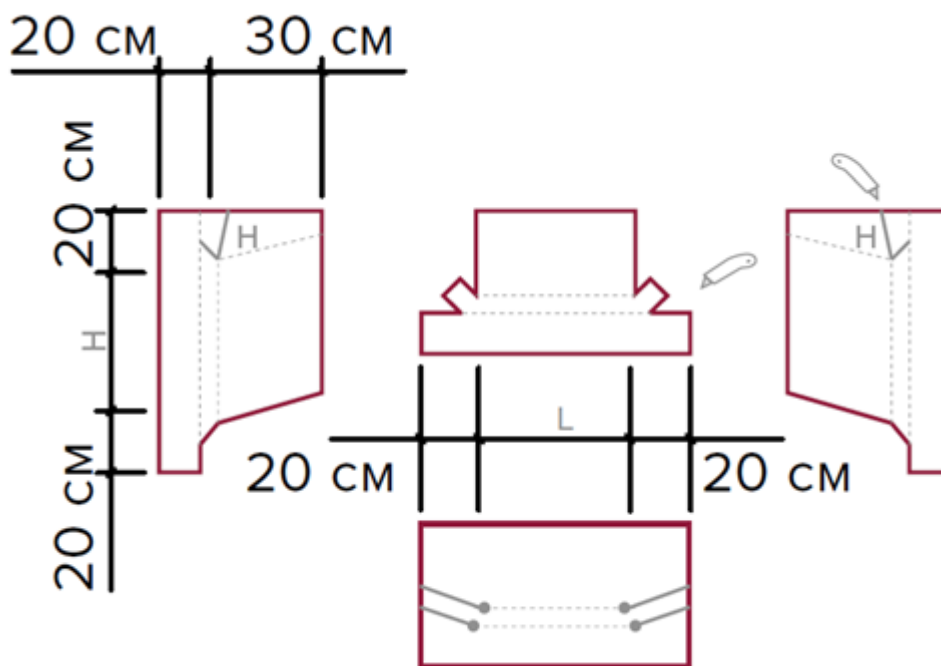


3. Необходимо сделать выкройку из ендового ковра. Выкройка заводится:

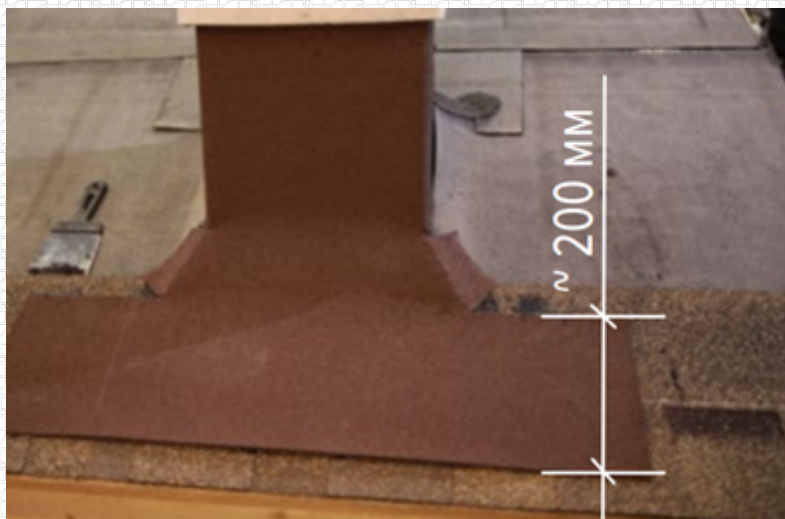
- на вертикаль: не менее 300 мм от плоскости ската (в зависимости от снегового района высота может меняться);
- на горизонтальный участок: 200 мм (в зависимости от типа применяемой галтели).



4. Полученные выкройки сгибаются или надрезаются в определенных местах согласно схеме. Схема выкройки из ендовного ковра.



5. Произвести монтаж лицевой выкройки с заводом на рядовую черепицу не менее чем на 200 мм.

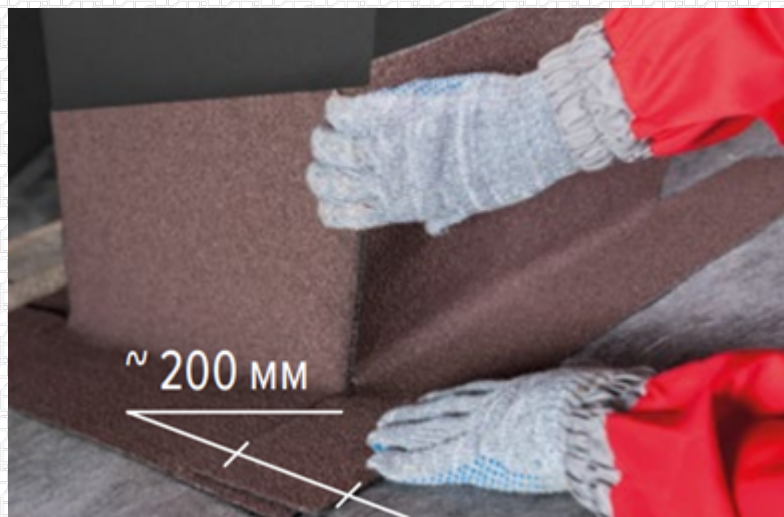


6. Установить левую и правую части, которые заводятся под черепицу таким образом, чтобы в дальнейшем выполнить желоб между черепицей и галтелью шириной 80 мм.



7. В последнюю очередь монтировать тыльную выкройку, которая заводится под черепицу таким образом, чтобы в дальнейшем выполнить желоб между черепицей и галтелью шириной 80 мм.

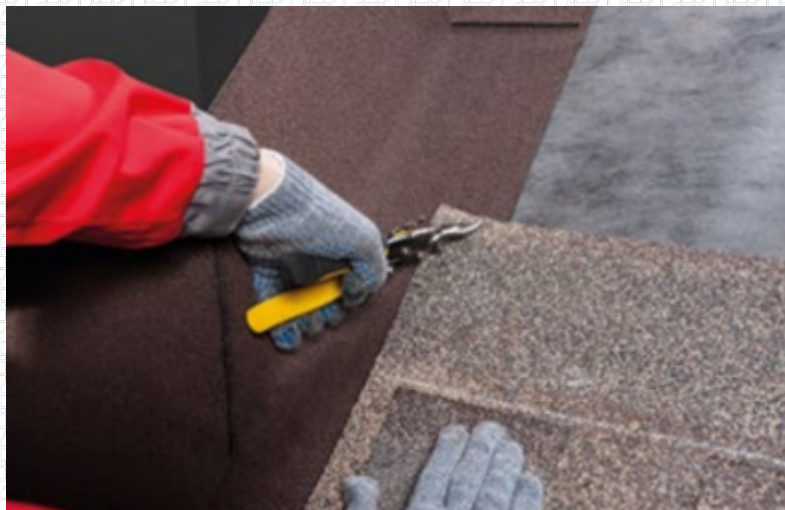
80 мм.



8. Произвести укладку гибкой черепицы. На левой и правой частях гибкая черепица заводится на выкройку из ендового ковра таким образом, чтобы желоб между черепицей и галтелью был шириной 80 мм.



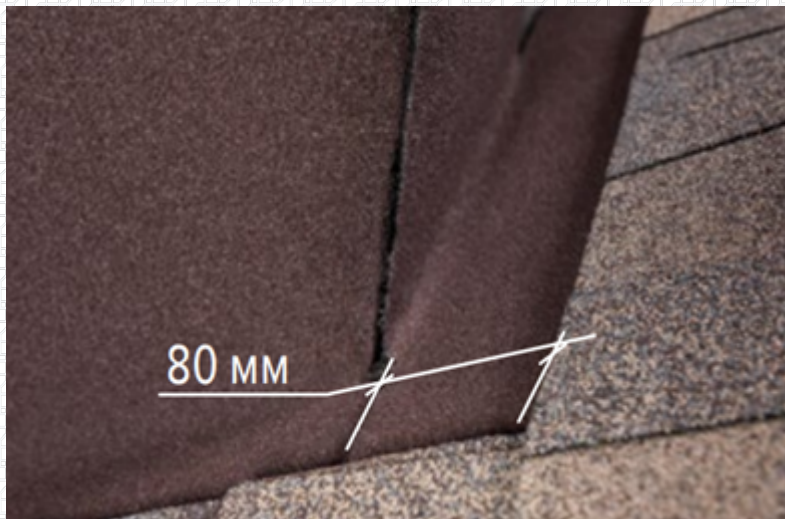
9. Подрезать каждый гонт черепицы на 20-30 мм для отбоя воды в ендове.



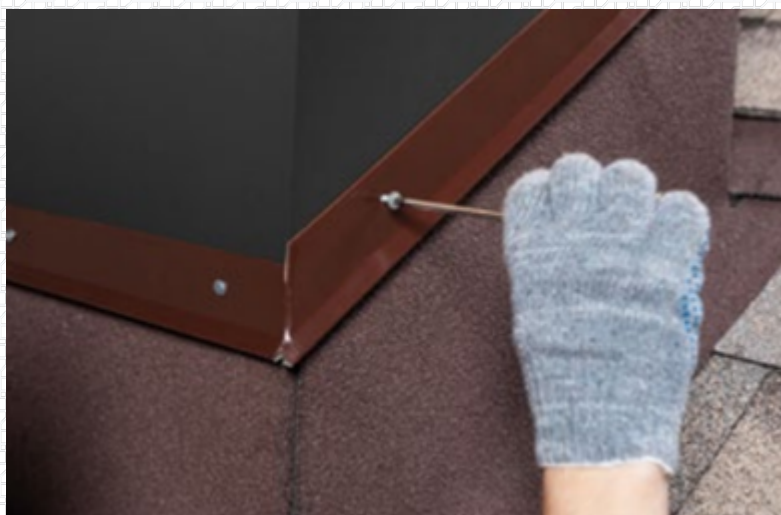
10. В местах сопряжения выкройки с рядовой черепицей промазать битумной мастикой ТЕХНОНИКОЛЬ ФИКСЕР с тыльной стороны на величину 100 мм в местах отсутствия самоклеящегося слоя.



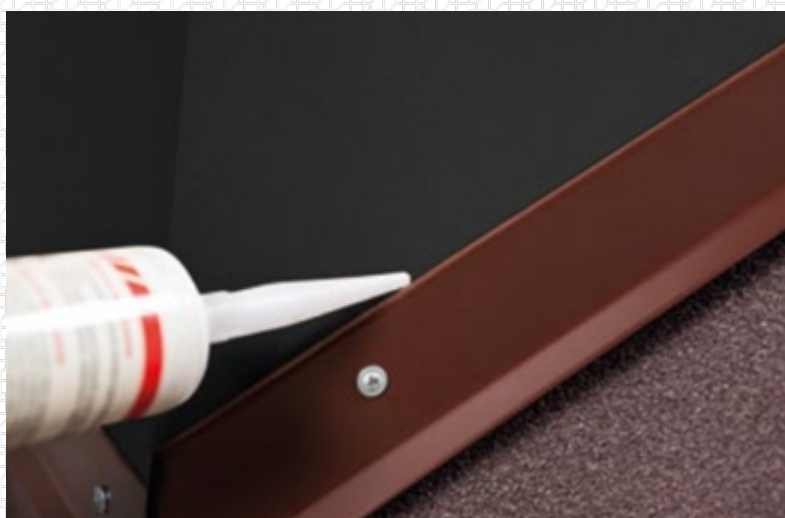
11. Произвести укладку гибкой черепицы с тыльной стороны. Гибкая черепица заводится на выкройку из ендовного ковра таким образом, чтобы желоб между черепицей и галтелью был шириной 80 мм.



12. Механически закрепить металлический фартук.



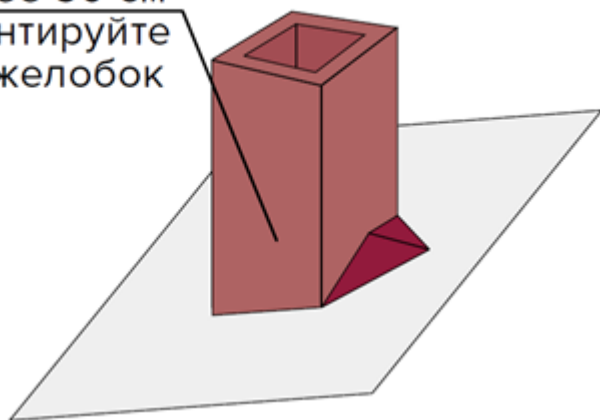
13. Произвести герметизацию фартука силиконовым, тиоколовым или полиуретановым герметиком.



ВНИМАНИЕ!

Чтобы снег не скапливался за дымовыми и вентиляционными трубами, если их сечение превышает 500×500 мм и они расположены поперек ската, установите разжелобок.

При ширине трубы
более 50 см
смонтируйте
разжелобок



\$BANNER-203973\$

Разработал:

Андрей Когут

Специалист первой категории направления "Коттеджное малоэтажное строительство"



Ответ сформирован в
базе знаний по ссылке