



Исх. № 129891 - 05.03.2025/

Дата обновления статьи: 19.02.2025 г.

# Монтаж узлов кровель при монтаже полимерных мембран LOGICROOF. Примыкание к парапету с устройством «скрытого кармана»

При устройстве примыкания к сэндвич-панели необходимо убирать пленку с сэндвич-панели в местах закрепления краевой рейки, так как в процессе эксплуатации защитная пленка разрушается под воздействием УФ-лучей, нарушая герметичность узла.

Наиболее надежным при эксплуатации и быстрым в монтаже является примыкание к парапету с устройством «скрытого кармана».

Отрежьте полосу армированной ПВХ-мембраны **V-RP** от стандартного полотна.

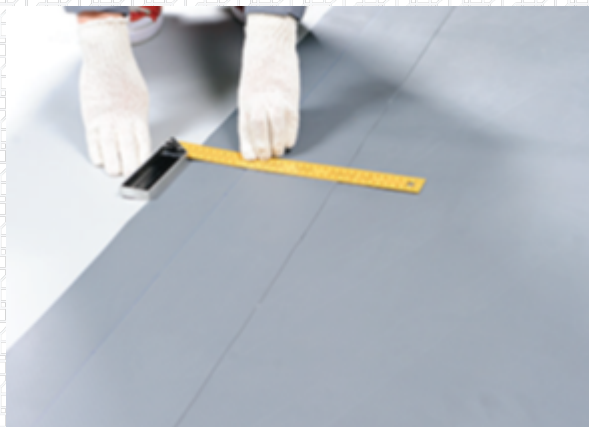
Для увеличения скорости работ допускается отрывать продольную полосу – для этого сделайте на мембране надрез кровельным ножом, затем потяните за полосу. Благодаря особому плетению, разрыв произойдет ровно по нити армирующей сетки.

Рваный край мембраны располагайте так, чтобы после монтажа он был скрыт от воздействия влаги – оставляйте край на вертикальной части парапета либо внутри нахлеста.

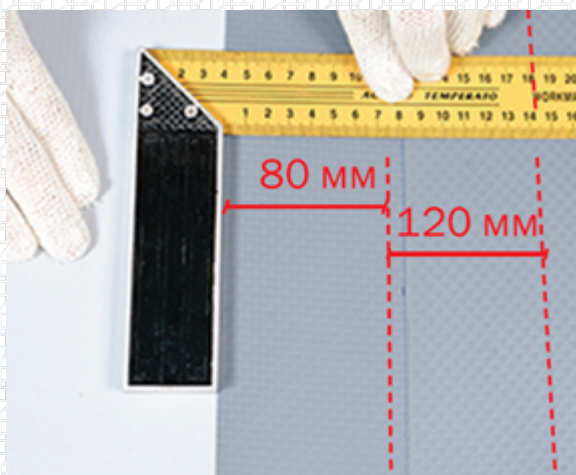
## **Важно!**

**Не рвите холодную мембрану в зимнее время. Предварительно нужно выдержать мембрану при температуре не ниже +10°C не менее 12 часов.**

Ширина полосы = высоте заведения мембраны на парапет (либо длине мембраны, нужной для «оборачивания» парапета) + размеру нахлеста мембраны на горизонталь (не менее **150 мм**).



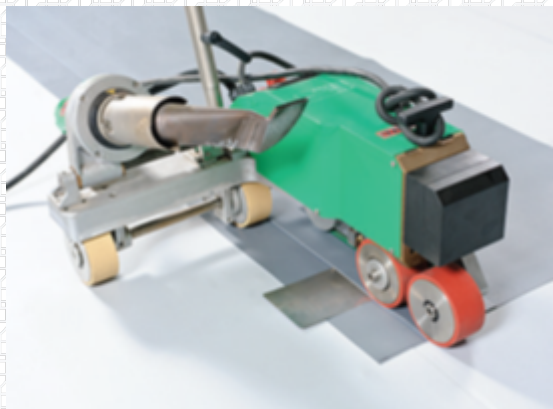
Подготовьте также узкую полосу армированной мембраны **V-RP** шириной **120 мм** для изготовления «кармана». На изнаночной стороне полосы «парапетной» мембраны начертите линию на расстоянии **80 мм** от нижнего края полотна и по ней выровняйте полосу для «кармана». Для получения «кармана» возможно использование специального готового элемента.



Прихватите полосу для «кармана» точно в нескольких местах с противоположного края.



Со стороны нижнего края заготовки приварите полосу для кармана по длине с помощью автоматического оборудования.



Открепите закрепки.



Вставьте прижимную рейку в «скрытый карман» и натяните мембрану «кармана» с помощью «зажима кровельщика», одновременно давя на рейку плоскогубцами. При креплении подкладывайте под крепеж металлическую пластину, чтобы избежать повреждения мембраны.



Если нужно получить прижимную рейку меньшей длины, чем стандартная, то надрежьте рейку с двух краев ножницами по металлу.



Затем сломайте по надрезам.



Нарезку прижимной стальной рейки производите при помощи болгарки. Для удобства уложите рейку поперек волн профлиста.



**Важно!**

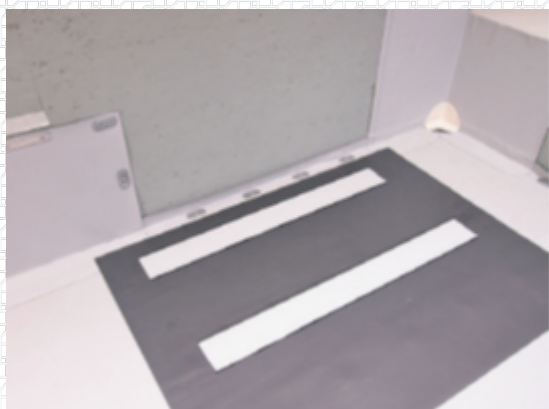
**Запрещено производить нарезку рейки болгаркой поверх уложенной полимерной мембраны, теплоизоляции или пароизоляции.**

Расстояние между креплением в прижимной рейке должно составлять **200 мм.**

Поднимите свободный край заготовки на парапет.



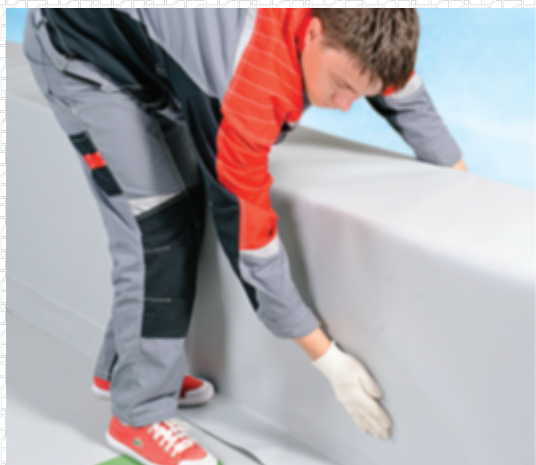
Если высота заведения мембраны на парапет составляет более **450 мм** либо нужно сделать парапет со слоем доутепления, используйте для крепления дополнительный скрытый карман с рейкой.



Поместите дополнительную рейку в кармане. При закреплении крайнего крепежа тяните мембрану за угол по диагонали, чтобы избежать образования волны на мембране.



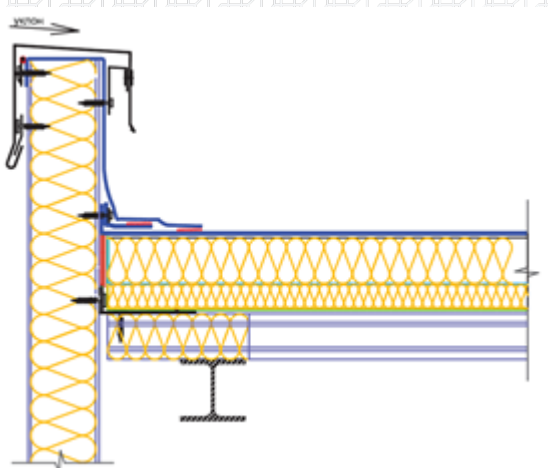
В случае низкого парапета (обычно высотой **350 мм**) перекиньте мембрану через парапет и, натягивая наружу одной рукой, второй рукой выглаживайте мембрану вверх, чтобы избежать появления волны.



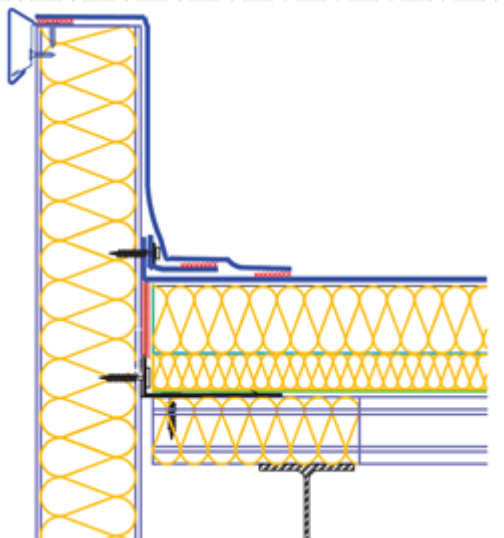
Прикрепите мембрану механически с наружной стороны парапета.



На мембрану на горизонтальной части парапета для предотвращения замачивания фасада установите нащельник (для сэндвич-панелей). Парапетная крышка должна быть выполнена герметично. Стыки парапетной крышки необходимо промазывать полиуретановым герметиком или уплотнять с помощью гидрофильных материалов и уплотнителей из неопреновой резины.



Либо установите капельник из ламинированного ПВХ металла.



Для парапетов высотой более **350 мм** используйте завершение с краевой рейкой. Крепите краевую рейку начиная от середины, чтобы можно было равномерно натянуть мембрану по всей длине парапета. Для натяжения мембраны используйте «зажим кровельщика».



Для крепления краевой рейки к парапету, выполненный из сэндвич-панели, необходимо применять крепеж с толщиной наката не менее **5,5 мм**. Для выполнения примыкания к парапету при помощи ПВХ металла нарежьте планки шириной 50 мм при помощи ручных или электрических ножниц по металлу. Также можно использовать готовые ПВХ планки.



**Важно!**

**Через каждые 2 погонных метра оставьте температурный зазор 2-3 мм между планками.**

\$BANNER-203973\$

Нанесите ПУ герметик ТЕХНОНИКОЛЬ строго по центру на внутреннюю сторону ПВХ планки.



Закрепите ПВХ планку на вертикали с помощью кровельных саморезов.



Приварите ПВХ мембрану в один уровень с краем ПВХ планки.





Для дополнительной герметизации узла нанесите ПУ герметик ТЕХНОНИКОЛЬ на край планки.



Закруглите все углы. Приварите полосу к основному кровельному ковру при помощи автоматического оборудования.



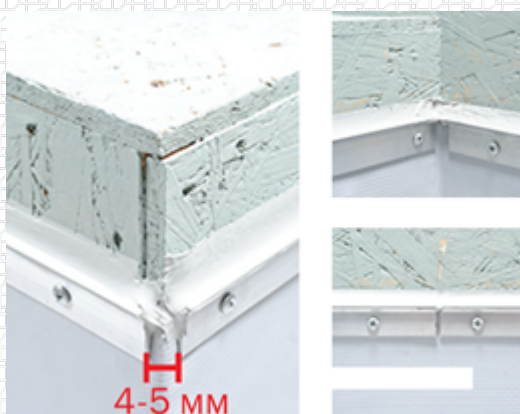
Приварите все нахлесты. На горизонтали предварительно снимите фаску с края нижней мембраны.



Срежьте мембрану над краевой рейкой острым ножом и нанесите герметик на отгиб краевой рейки.



При креплении на наружном и внутреннем углах между краевыми рейками оставьте зазор в 4-5 мм. Края реек усильте дополнительным креплением.



Возможный вариант перепада высот на парапете.



Проверьте качество сварных швов пробником. Швы, сделанные вручную, обработайте жидким ПВХ.



В качестве замены краевой рейки можно использовать прижимную стальную рейку ТЕХНОНИКОЛЬ.



\$BANNER-203971\$

**Разработал:**  
Вячеслав Сендецкий

Ведущий технический специалист направления "Кровельные полимерные мембраны"



Ответ сформирован в  
базе знаний по ссылке